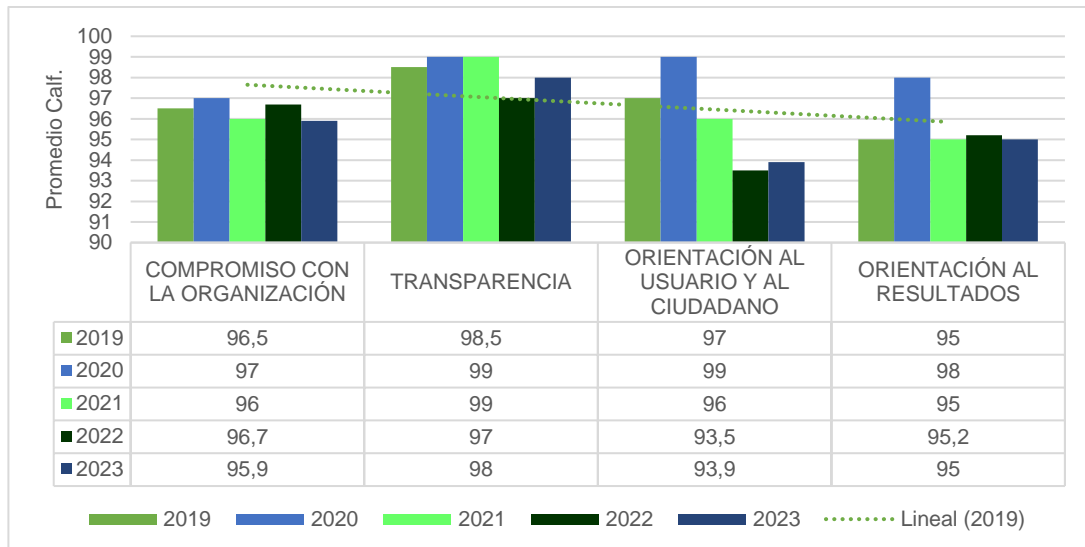


33

Fusagasugá, 2023- 12- 15.

INFORME EVALUACION ADMINISTRATIVA VIGENCIA 2023

Los indicadores de los resultados de evaluación del desempeño laboral del personal administrativo muestran los siguientes resultados en las diferentes vigencias:



NOTA. Es importante recalcar que, estas mediciones por normativa nacional e interna se realizan anualmente, por tal motivo la medición para el año 2023 finalizará en el mes de febrero para personal de carrera.

Como se puede apreciar en la gráfica, para la vigencia 2023 se evidencia un mínimo incremento en el promedio general de calificación relacionado con las competencias generales evaluadas, esto es, pasó del 95,6% en 2022 a 95,7% en 2023. En otras palabras, se mantiene el resultado obtenido en la vigencia anterior.

Sin embargo, al revisarse los datos presentados también se observan algunas particularidades. La primera de ellas es la correspondiente al aumento en el promedio de calificación de Orientación al Usuario y al Ciudadano (0,4 puntos porcentuales)



con relación al año inmediatamente anterior, siendo ésta la que menor calificación obtuvo en 2022. Este resultado puede deberse a la actuación del Comité de Formación y Capacitación y a las estrategias implementadas por la Oficina de Atención al Ciudadano para fortalecer dicho tema.

Así mismo, se evidencia un mayor promedio de calificación para competencias de Transparencia (1 punto porcentual) respecto a la vigencia pasada. Al igual que con la competencia de Orientación al Usuario y al Ciudadano, dicho incremento puede estar relacionado con el trabajo interdisciplinario en temas de transparencia por parte de la Alta Dirección, Planeación Institucional y la Oficina de Talento Humano.

De otro lado, se observa un decremento de ocho puntos porcentuales en el compromiso organizacional con relación al año pasado. Al respecto, pueden darse dos explicaciones. Por una parte, la necesidad de mejorar estrategias que impulsen la motivación laboral y el reconocimiento y por otra la necesidad de generar planes de carrera y salario emocional que incentiven el compromiso y sentido de pertenencia.

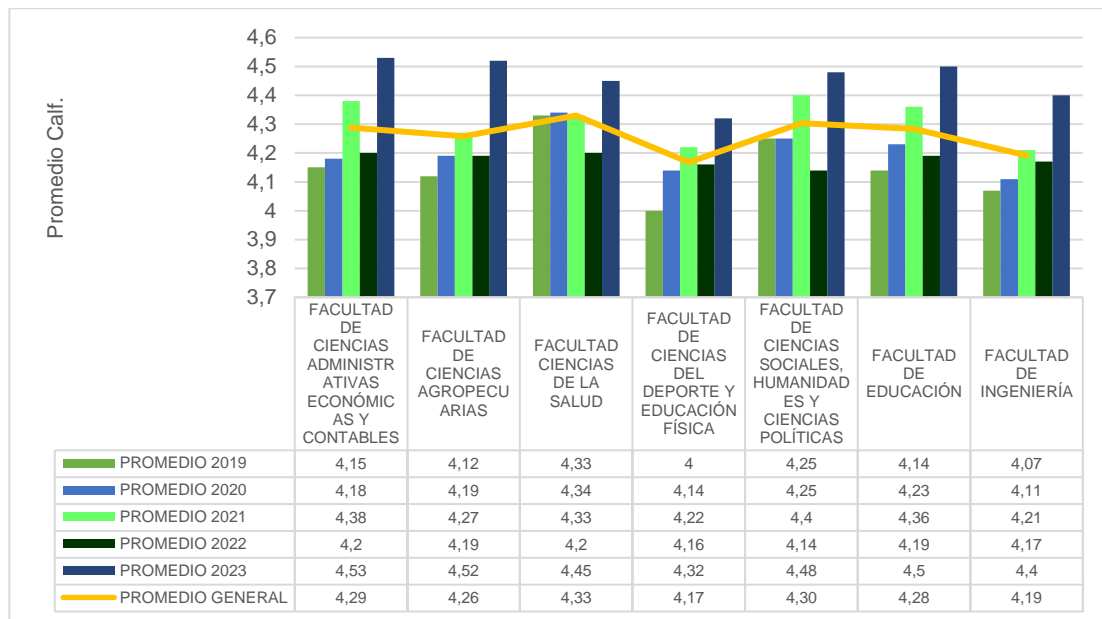
Por último, también se evidencia una leve disminución en la calificación general de la competencia relacionada con orientación a resultados (0,2 puntos por debajo de la rúbrica en 2022). Respecto a este punto resulta importante coordinar de mejor manera la recolección de información para medición de resultados y logros. El resultado obtenido en este tópico puede obedecer a la confusión provocada por el volumen de información solicitada por los diferentes sistemas de gestión y entes de control.



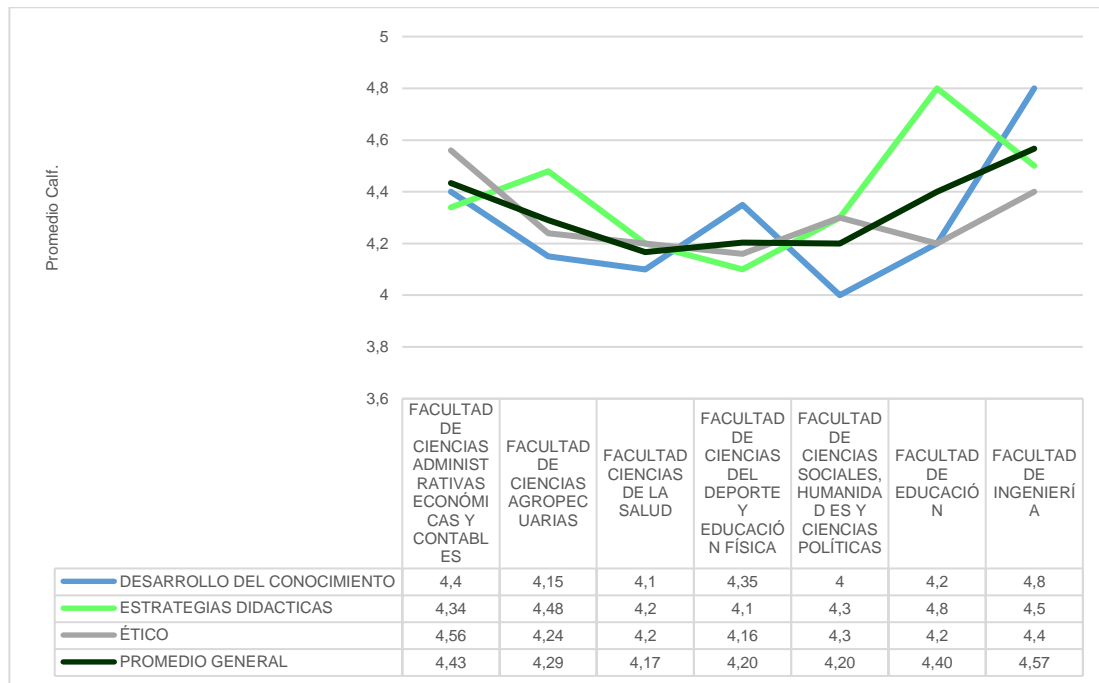
INFORME EVALUACION DOCENTE VIGENCIA 2023

En la gráfica se evidencia un incremento general en el promedio de calificación de todas las Facultades de la Universidad, siendo para 2022 de 4,17 y para 2023 de 4,45, es decir un incremento del 0,27. Pero además el promedio de calificación de la presente vigencia se convierte en el más alto de los últimos cinco años superando el 4,31 obtenido en el 2021.

De las Facultades, tres muestran un incremento mayor, la Facultad de Facultad de Ciencias Sociales, Humanidades y Ciencias Políticas con un incremento del 0,34 con respecto al año inmediatamente anterior, seguida por las Facultad de Ciencias Administrativas Económicas y Contables y la Facultad de Ciencias Agropecuarias, cada una con un incremento de 0,33. Y se evidencia un menor nivel de incremento para la Facultad de Ciencias del Deporte y la Educación Física (0,16 con relación a 2022).



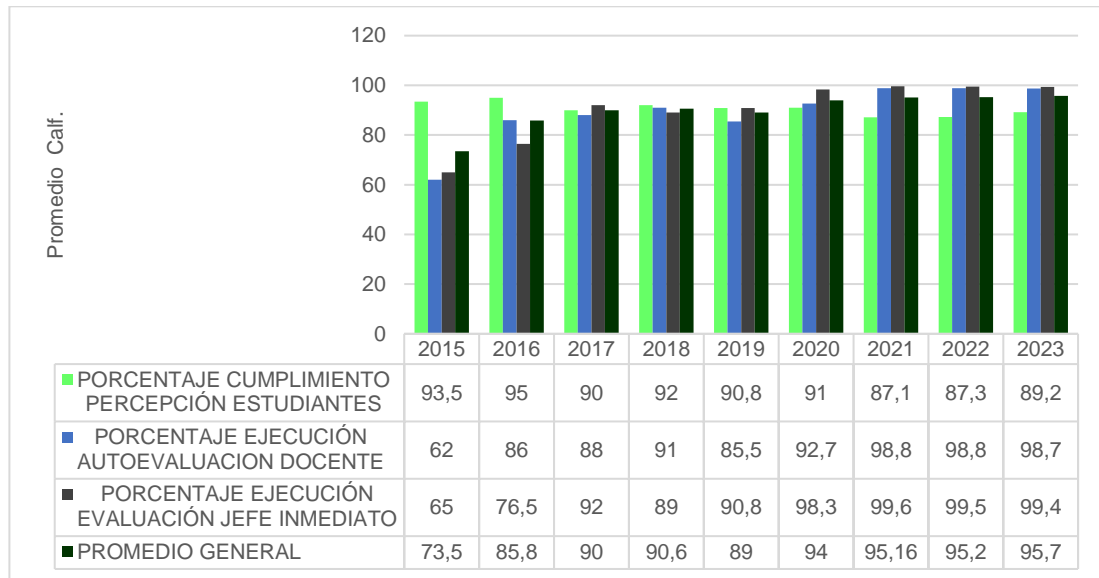
En lo relacionado con la evaluación y los componentes se observa también un incremento moderado a nivel general con relación al año inmediatamente anterior. Se destaca un mayor avance en tema relacionados con estrategias didácticas, esto relacionado a la prioridad dada a este tópico por la Escuela de Formación y Aprendizaje, al Comité del Profesor, y posiblemente relacionado a un mayor nivel de dominio por parte de los docentes en temas de estrategias híbridas (presencial-virtual).



Con relación al porcentaje de participación de los diferentes actores en la ejecución del proceso de evaluación de desempeño de los profesores durante los últimos nueve años, es de apreciar que en términos generales la ejecución incremento 0,2% puntos porcentuales con respecto a la vigencia 2022, sin embargo, a diferencia de años anteriores la ejecución con mayor incremento se encuentra relacionada con la ejecución de la evaluación de percepción de estudiantes. Con relación a la autoevaluación y la evaluación del plan de trabajo por parte del coordinador y/o



director de programa se observa que se mantiene dentro de la tendencia de los últimos tres años.



Cordialmente,

LUZ ETELVINA LOZANO SOTO
Directora de Talento Humano

12.1-14.1